

LEMPÄÄLÄN VESI
LIIKELAITOS
TOIMINTAKERTOMUS 2018



Sisällysluettelo

LEMPÄÄLÄN VESI -LIIKELAITOS.....	3
YLEISKATSAUS.....	3
TOIMINTA-AJATUS, STRATEGIA JA ORGANISAATIO.....	4
MAKSUT JA TAKSAT	6
TAVOITTEIDEN TOTEUTUMINEN	8
TALOUSVESI.....	10
JÄTEVESI	15
INVESTOINNIT.....	19
SELONTEKO SISÄISESTÄ VALVONNASTA JA RISKIENHALLINNAN JÄRJESTÄMISESTÄ.....	23
TILINPÄÄTÖSLASKELMAT	24
LIITETIEDOT	28
LEMPÄÄLÄN VESI -LIIKELAITOKSEN TUOSLASKELMAN TOTEUTUMINEN 1.1.-31.12.2018	32
HULEVESI.....	34
ALLEKIRJOITUKSET	37

LEMPÄÄLÄN VESI -LIKELAITOS

YLEISKATSAUS

Vuosi 2018 oli Lempäälässä voimakkaan rakentamisen ja digitaalisuuteen panostamisen aikaa. Keväällä otettiin käyttöön uusi vesilaskutusohjelma Vesitieto, joka mahdollistaa osaltaan asiakaspalvelun ja toiminnan kehittämisen. Toimintaa kehitettiin myös mm. verkostomallinnuksen suhteen. Lempäälän Vesi on mukana kehityshankkeessa, jossa tavoitteena on verkkotietojärjestelmässä toimiva vesijohtojen online-mallinnus, jonka avulla pystytään mm. etsimään kiinni olevia vesijohtoventtileitä tai vesijohtovuotoja.

Lempäälässä rakentaminen oli kiivasta Marjamäen alueella ja keskustassa, jossa alkoi mm. Lempäälä-Talon rakentaminen. Muualla kaava-alueilla infran rakentaminen oli rauhallista. Vuosi 2018 oli ensimmäinen kokonainen vuosi, jolloin mm. katujen rakentaminen / rakennuttaminen tapahtui pääasiallisesti Lempäälän Veden toimesta. Yhdyskunnan palvelualueelta ja muualtakin saadun palautteen perusteella Lempäälän Vedessä onnistuttiin hyvin katujen ym. infran toteuttamisessa. Vesihuollon ja katujen rakentamisen yhteensovittamisella saavutetaan synergiaetuja ja kustannussäästöjä.

Kesä 2018 oli hyvin kuiva ja kuivuus jatkui koko loppuvuoden ajan. Kuivuuden takia omien pohjavedenottamoi-
sen ottomääriä oli alennettava ja lisättävä veden ostoa muilta vesihuoltolaitoksilta.

Joulukuussa 2018 solmittiin Vesilahden kunnan kanssa vesihuollon operointisopimus. Jatkossa Lempäälän Vesi alkaa operoimaan Vesilahden vesihuoltoa. Operoinnissa vesihuollon käyttö- ja perusmaksut jäävät Lempäälän Vedelle. Näillä tuloilla Lempäälän Vesi huolehtii Vesilahden vesihuollon toiminnasta. Vesilahden kunta vastaa vesihuollon investoinneista liittymismaksujen ja Lempäälän Veden maksaman vuokran avulla. Sopimukseen sisältyy kahden vuoden sopeutumiskausi, jonka aikana mm. määritetään operoinnin kustannustaso ja saate-
taan Vesilahden vesihuollon lähtötaso sovitulle tasolle.

Sulkavuoren keskuspuhdistamon, jossa Lempääläkin on mukana, rakentaminen käynnistyi huhtikuussa 2018 aluerakentamisella, loppuvuodesta alkoivat myös louhinnat, jotka tulevat jatkumaan vuoteen 2021 asti. Kaiken kaikkiaan keskuspuhdistamohanke eteni suotuisasti vuonna 2018, joten puhdistamon valmistuminen vuoden-
vaihteessa 2023-2024 näyttää todennäköiseltä. Lempäälän Vesi rakensi keskuspuhdistamon suuntaa siirto-
viemäriä Kuljussa ja Sääksjärvellä hieman yli kilometrin ja samaan kaivantoon asennettiin vedenjakelua varmis-
tamaan vesijohtoa. Samaan yhteydessä Lempäälän Lämpö rakennutti kaukolämpölinjaa. Vuonna 2019 jatke-
taan siirtoviemäriin rakentamista Kuljun ja Sääksjärven välille.

Vuoden 2018 marraskuussa päätettiin käynnistää Lempäälän Vesi- liikelaitoksen yhtiöittämisselvitys. Asia tuo-
daan päätöksentekoon keväällä 2019. Mikäli vesihuolto-yhtiö päätetään perustaa, aloittaisi se toimintansa vuo-
den 2020 alusta.

Lempäälässä 31.12.2018

Toimitusjohtaja Lasse Sampakoski

TOIMINTA-AJATUS, STRATEGIA JA ORGANISAATIO

Lempäälän Vesi – liikelaitoksen johtokunta vahvisti kokouksessaan 12.6.2014 Lempäälän Vesi – liikelaitoksen toiminta-ajatuksen ja strategian.

Toiminta-ajatus

Lempäälän Vesi -liikelaitos huolehtii toiminta-alueellaan laadukkaasta vesihuollosta yhdessä yhteistyökumppaneiden kanssa asiakaslähtöisesti, taloudellisesti ja ympäristöä arvostaen.

Arvot

- Toimintavarmuus
- Hyvälaatuinen vesi
- Asiakaslähtöinen palvelu
- Vastuullinen toiminta ympäristöstä huolehtien
- Hyvinvoiva, osaava ja motivoitunut henkilöstö

Visiot

- Toimintavarmuuden parantaminen
- Toiminnan ja henkilöstön jatkuva kehittäminen
- Asiakkaat huomioiva laadukas palvelu
- Seutukunnalla yhteistyötä tekevä itsenäisesti toimiva laitos

Lempäälän Vesi -liikelaitoksen johtokunta

Kunnanvaltuusto hyväksyi 5.6.2017 Lempäälän Vesi -liikelaitoksen johtokuntaan toimikaudeksi 2017 - 2021 seuraavat jäsenet:

Varsinaiset jäsenet

Tiensuu Hannu (pj.)

Lella Kristian (varapj.)

Matintupa Annele

Puro Marjo

Kanarva Kari

Varajäsenet

Haapasalmi Anita

Katajisto Rami

Tukiainen Jyrki

Raatikainen Saana

Wallenius Ari

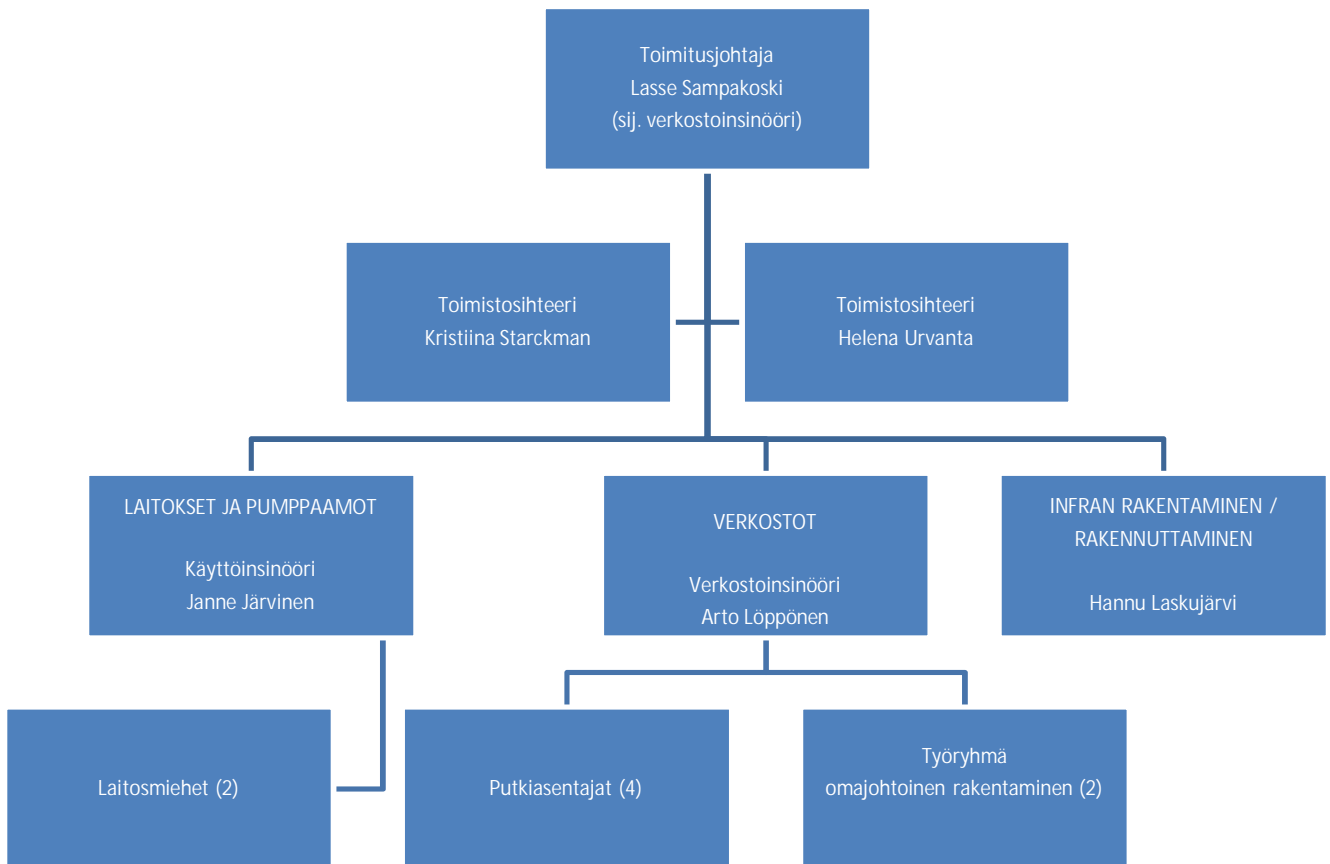
Henkilöstö

Lempäälän Vesi- liikelaitoksen palveluksessa oli 14 vakinaista työntekijää vuoden 2018 alussa. Tämän lisäksi vuoden kuluessa lyhytaikaisia harjoittelijoita oli kolme kappaletta sekä kaksi työelämäkuntoutujaa.

Kuvassa 1 on esitetty Lempäälän Vesi -liikelaitoksen organisaatiokaavio 1.1.2018. Käyttöinsinöörin ja laitosten vastuulla ovat jätevesipumppaamot, vedenottamot sekä raakavesilaitokset. Verkostoinsinöörin ja putkiasentajien vastuulla ovat verkostojen kunnossapitotyöt, liitosten tekemiset ja vesimittariasennukset ja pienet rakennuskohteet.

Koko laitoksen johdossa on toimitusjohtaja apunaan kaksi toimistosihteerä. Toisen toimistosihteerin työpanosta myytiin yhdyskunnan palvelualueelle vuonna 2018.

Syksyllä 2017 tehtiin kunnassa päätös, jonka mukaan infran rakentaminen / rakennuttaminen siirtyy Lempäälän Vesi- liikelaitoksen alle. Organisaatiomuutoksen yhteydessä Lempäälän Veteen siirtyi 3 henkilöä. Muutos astui kaikilta osin voimaan vuoden 2018 alussa.



MAKSUT JA TAKSAT

Veden ja jäteveden käyttömaksut

- Vesi 1,62 €/m³ (alv 0 %) 2,01 €/m³ (alv 24 %)
- Jätevesi 2,28 €/m³ (alv 0 %) 2,83 €/m³ (alv 24 %)

Vesihuoltolaitoksen perusmaksut

Mittarikoko / mm	Vesi €/ vuosi (sis. ALV 24 %)	Jätevesi €/ vuosi (sis. ALV 24 %)	Hulevesi €/ vuosi (sis. ALV 24 %)
Perusmaksuvyöhyke 1: Lempäälä lukuunottamatta muita edellä esitettäviä perusmaksuvyöhykkeitä			
15-20 mm	56,89	65,25	20,65
21-40 mm	216,14	248,95	79,31
yli 40 mm	604,69	690,97	224,62
Perusmaksuvyöhyke 2: ent. Miemolan vh-osuuskunnan alue			
15-20 mm	84,12	96,41	
21-40 mm	319,9	368,41	
yli 40 mm	894,94	1022,65	
Perusmaksuvyöhyke 3: ent. Säijänmaan vesiosuuskunnan alue			
15-40 mm	90		
Perusmaksuvyöhyke 4: ent. Toutosen vesiosuuskunnan			
15-20 mm	62,46	71,71	

Liittymismaksu

Liittymismaksuihin lisätään voimassa oleva arvonlisävero.

Vesihuoltolaitoksen liittymismaksu määräytyy kiinteistön käyttötarkoituksen, laajuuden ja palveluiden käytön perusteella seuraavasti:

$$L = k * A * p * yL$$

A = kiinteistöllä olevien rakennuslupien mukainen kerrosala

(Kiinteistöillä olemassa olevia rakennuksia, joiden käyttötarkoitus ei edellytä liittymistä verkostoon ja joiden rakennuslupa on myönnetty ennen 1.1.2008, ei huomioida liittymismaksujen laskennassa.)

p = palvelukerroin

Jos kiinteistö liittyy vesijohtoon, jätevesiviemäriin ja hulevesiviemäriin, palvelukerroin on 1,0. Osakertoimet ovat:

- Vesi 0,40
- Jätevesi 0,45
- Hulevesi 0,15

k = kiinteistötyypin mukainen kerroin

- Omakotitalo tai paritalo 5,5
- Rivitalo tai kerrostalo 4
- Muut 3
- Vähän vettä käyttävä teollisuusrakennus, tuotanto- ja varastotilat 2,5

Vähän vettä käyttävällä teollisuusrakennuksella tarkoitetaan laitosta, joka ei käytä vettä prosessissaan ja jonka tuottama vesi on laadultaan asumajäteveden kaltaista. Toimisto- ja sosiaalityötilojen osalta noudatetaan myös vähän vettä käyttävissä teollisuusrakennuksissa kerrointa 3. Muiden teollisuusrakennusten osalta käytetään aina kerrointa 3.

yL = liittymismaksun yksikköhinta 5,87 euroa/k-m² (alv 0 %)

Omakoti- ja paritalojen liittymismaksut määräytyvät osin suoraan kiinteistön rakennusluvan mukaisen kerrosalan ja palveluiden käytön mukaan:

Kerrosala ≤ 120 liittymismaksu yht. 3874,20 € (alv 0 %):

- Vesijohto 1549,68 € (alv 0 %)
- Jätevesiviemäri 1743,39 € (alv 0 %)
- Hulevesi 581,13 € (alv 0 %)

Kerrosala > 120

- $L = k \cdot S \cdot p \cdot yL$

Vapaa-ajan rakennukset rinnastetaan liittymismaksun osalta omakotitaloihin.

Lisäksi käytössä on alueellisesti korotettuja liittymismaksuja.

Edellä olevien maksujen lisäksi peritään maksuja mm. seuraavasti:

- Tonttijohtomaksu
- Tonttijohtojen rakentamismaksut yleisellä alueella
- Tonttijohtojen saneerauskustannukset
- Vesimittarin tarkistusmaksu
- Liittymän sulkumaksu
- Sammutusvesilaitteistoista perittävät maksut
- Sakokaivolietteen – ja umpikaivolietteen vastaanottomaksu

Lempäälän Vesi -liikelaitoksen taksat ovat lähialueen maksujen keskiarvon tasolla.






TAVOITTEIDEN TOTEUTUMINEN


Lempäälä 2025 - Kunta, joka sanoo kyllä Yhdessä, elämykset ja edelläkävijyys

Lempäälän Vesi- liikelaitoksen tehtävänä on toiminta-alueellaan turvata sopimusasiakkaidensa laatuvaatimukset täyttävän käyttöveden määrällinen saatavuus sekä huolehtia viemäriesien poisjohtamisesta ja käsittelystä huomioiden vesien- ja ympäristönsuojelulliset tavoitteet.

Liikelaitoksen tehtäväalueita ovat talousveden hankinta, käsittely ja jakelu toiminta-alueella, jätevesien johtaminen ja käsittely toiminta-alueella, hulevesien johtaminen hulevesiviemäroinnin alueella sekä vesihuoltoverkoston ja -laitteistojen kunnossapito laitoksen alueella.

Liikelaitoksen henkilöstömäärä on 15 ja liikelaitoksen johtokunnassa on 5 jäsentä.

Toiminnalliset ja taloudelliset tavoitteet	Mittari	Toteuma 31.12.	Tilannepäivitys
VALTUUSTON ASETTAMAT STRATEGISET TAVOITTEET			Toteutuu / Valmis 
Liikelaitoksen kehittämisen lähtökohtana tulee olla liiketoiminnan tehostaminen kuntastrategian mukaisesti.	Liiketoiminnan tehokkuutta verrattuna muihin vesihuoltolaitoksiin mitataan Vesilaitosyhdistyksen tunnuslukujärjestelmän mittareiden avulla	Liiketoiminnan tehokkuutta on mitattu tunnuslukujärjestelmän mittareiden avulla.	Toteutuu / Valmis 
Lempäälän kunnan sijoittaman peruspääoman korvaus liikelaitoksen talousarviossa on 3 % eli 294 300 €.	Liikelaitoksen talousarvio laaditaan pääoman tuottotavoitteen mukaisesti.	Liikelaitoksen talous on toteutunut pääoman tuottotavoitteen mukaisesti.	Toteutuu / Valmis 
JOHTOKUNNAN ASETTAMAT TAVOITTEET			Toteutuu osittain / Kesken 
Toimintavarmuus - laskuttamattoman veden ja laskuttamattoman jäteveden määrän pitäminen mahdollisimman alhaisena.	Laskuttamaton vesi on enintään 14 % verkostoon pumpattusta vesimäärästä. Laskuttamaton jätevesi on enintään 38 % käsitellystä jätevedestä.	Laskuttamaton vesi oli 17,9 %. Laskuttamaton jätevesi oli 35,6 %.	Toteutuu osittain / Kesken 

Asiakaslähtöinen palvelu - Ilmoittamattomien vesikatkokosten minimoiminen.	Ilmoittamattomat vesikatkokset vuodessa (tavoite alle 10)	Ilmoittamattomia vesikatkoksia oli 5 kappaletta.	Toteutuu / Valmis 
--	---	--	--

Muut olennaiset tapahtumat

Käyttömaksujen osalta tuottoja kertyi noin 42 000 € budjetoitua enemmän. Perusmaksutuottoja kertyi hieman yli 34 000 € budjetoitua enemmän. Yhä piristyneen rakentamisen ansiosta liittymismaksutuloja kertyi noin 302 000 € budjetoitua enemmän. Yhteistoimintakorvauksissa veden myynti naapurikunnille oli hieman arvioitua suurempaa, joten tuottoja niistä kertyi noin 19 000 € budjetoitua enemmän. Muita tuottoja eli mm. laskutettavia töitä kertyi 36 000 € budjetoitua vähemmän. Yhteenlaskettuna toimintatuottoja kertyi noin 363 000 € budjetoitua enemmän.

Vähäsateinen vuosi laski pohjavesiä ja omista ottamoista saatiin vettä suunniteltua vähemmän. Tämä nosti veden ostoa muilta laitoksilta noin 150 000 eurolla. Loppuvuoden aikana oli kaiken kaikkiaan budjetoitua enemmän vikatilanteita, joka aiheutti mm. henkilöstökuluja ja kunnossapitokustannuksia. Vuonna 2018 panostettiin voimakkaasti toiminnan ja palveluiden digitaalisuuteen. Tämä lisäsi kustannuksia, mutta panostus saadaan tulevaisuudessa takaisin parantuneena palveluna ja toiminnan tehostumisella.

Kokonaisuutena Lempäälän Vesi - liikelaitoksen tulos on noin 355 000 € ylijäämäinen, joka on noin 24 000 € budjetoitua vähemmän.

Suoritteet

	2018	2017	2016	2015
Vesijohtoverkosto				
Kokonaispituus km	297	296	291	257
Verkostoon pumpattu vesimäärä, m ³	1 406 413	1 312 977	1 268 062	1 264 366
Laskutettu vesimäärä m ³				
Asiakkaat	872 083	863 546	855 196	858 087
Lempäälän kunta	50 151	49 458	50 364	48 275
Muut kunnat	188 376	168 157	175 828	173 638
Osuuskunnat	27 967	28 890	29 483	33 829
Jätevesiviemäri				
Kokonaispituus km	253	253	242	237
Käsitelty jätevesimäärä, m ³	1 600 933	1 700 744	1 590 155	1 598 531
Laskutettu jätevesimäärä m ³				
Asiakkaat	832 160	833 268	820 438	844 288
Lempäälän kunta	47 971	47 971	48 931	46 774
Vesilahti	170 902	189 132	134 952	140 528
Osuuskunnat	29 177	28 890	30 700	33 829

TALOUSVESI

Talousveden hankinta

Lempäälän Vesi -liikelaitos ostaa raakavettä Valkeakoskelta, Tampereelta ja HS-Vedeltä sekä pumppaa vettä kolmelta omalta pohjavedenottamolta. Omista ottamoista saadun veden määrä oli 25,19 % kaikesta verkostoon pumpatusta vedestä.

Valkeakoskelta hankittava vesi johdetaan Lempäälän vesijohtoverkkoon Sotavallan vedenottamon kautta, jossa vedet sekoittuvat toisiinsa ennen verkostoon johtamista. Valkeakoski ottaa raakavetensä Mallasvedestä ja käsittelee veden Tyrynlahden vedenottamolla. Omilla pohjavedenottamoilla vesi alkaloidaan ja lisäksi vesi desinfioidaan UV-käsittelyllä. Pohjavedenottamoilla on lisäksi valmius liuosmaisen kloorin syöttöön. Valkeakosken suunnalta pumpattava vesi, joka kokonaisuudessaan menee Sotavallassa UV-käsittelyn läpi, kulutetaan pääasiassa Hakkarin painepiirissä.

Tampereelta vettä hankitaan Sääksjärven painepiiriin. Vesi johdetaan suoraan vesijohtoverkkoon Rajasillan paineenkorotusaseman kautta. Vesi on pääosin Roineesta otettua ja Ruskon vedenpuhdistuslaitoksella käsiteltyä pintavettä.

Hämeenlinnan Seudun Vesi Oy:lta (HS-Vesi) veden ostaminen aloitettiin syyskuussa 2015, keväällä 2015 allekirjoitettuun sopimukseen perustuen. Vesi johdetaan Akaan Viialasta Vesilahden Koskenkylän kautta Lempäälän Hulauteen. Aiemmin samaa yhteyttä pitkin myytiin vettä Akaassa operoivalle HS-Vedelle.

Ostetun veden ja omista ottamoista saadun veden määrät vuonna 2018

	m3	m3 / päivä
Ostettu vesi		
Valkeakoski	510 335	1 398
Tampere	460 537	1 262
HS-Vesi	80 289	220
Yhteensä	1 051 161	2 880
Omat raakavesilähteet		
Laikka	49 713	
Vaihmalta	29 751	
Leukamaa	27 461	
Sotavalta	247 026	
Yhteensä	353 951	

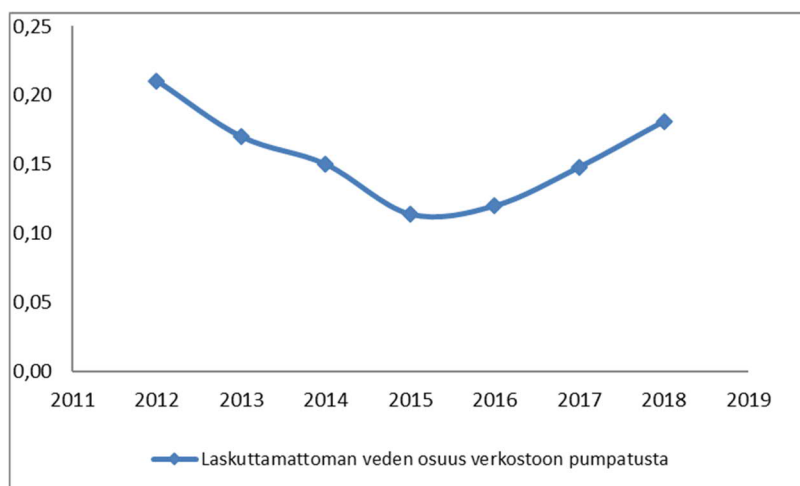
Talousveden jakelu

Lempäälän kunnan omistaman vesijohtoverkon pituus vuoden 2018 lopussa oli noin 297,3 km, jätevesiviemäriin 253,4 km ja hulevesiverkoston 57,2 km. Taulukossa on esitetty verkostojen pituudet putkimateriaaleittain (31.12.2018). Jätevesiviemäriverkostoon on laskettu mukaan myös paineviemärit.

Verkosto	Muovi (m)	Himaniitti (m)	Valurauta (m)	Betoni (m)	Muu / ei tietoa (m)	Yhteensä
Vesijohto	275 138	12 704	6 817		2 684	297 343
Jätevesiviemäri	239 208	2 132		10 050	2 045	253 435
Sadevesiviemäri	40 826			10 302	6 153	57 281

Kunnan omien verkostojen lisäksi Lempäälän alueella on neljä vesiosuuskuntaa (Lahdenkylä, Lastunen, Rantoinen ja Ruotasjärvi). Vesiosuuskuntien verkostojen yhteenlasketut pituudet ovat 35km vesijohdon, 12 km vieto- viemärin sekä 26 km paineviemärin osalta.

Laskuttamattoman veden osuus kaikesta vesijohtoverkoston pumpatusta vedestä oli 17,9 %. Tämä koostuu mm. verkoston huuhtelusta, tulipalojen sammutusvedestä, mittarivirheistä, vuotovesistä sekä luvattomasta vedenotosta. Vuotoveden osuus kokonaishävikistä arvellaan olevan noin 10 %. Vesijohtoverkoston havaittiin vuotoja vuonna 2018 vuotoja kaikkiaan 5 kpl ja ne korjattiin välittömästi. Vuotojen paikannukseen käytettiin vuotoääniloggereita, korrelaattoria ja kuuntelutikkua.



Laskuttamattoman veden osuus verkostoon pumpatusta (%)

Lempäälän Vesi -liikelaitokseen liittyneitä kiinteistöjä on 5335 kpl (tilanne 31.12.2018). Lempäälän asukasluku oli 31.8.2018 23.103, asukasta. Vuoden 2018 aikana Lempäälän asukasluku kasvoi arviolta noin 300 asukkaalla.

Lempäälän Vesi -liikelaitoksen asiakkaisiksi liittyi vuonna 2018 97 kiinteistöä, joista OK- taloja oli 57 kpl, paritaloja 16 kpl ja rivitaloja 8 kpl sekä kerrostaloja 4 kpl. Teollisuuskiinteistöjä liittyi 12 kpl. Lisäliittymissopimuksia tehtiin 20 kappaletta.

Vuoden 2018 aikana tarjottiin edellisvuosien tapaan asiantuntija-apua liittymiseen liittyen. 31.12.2018 toiminta-alueella oli noin 70 vakituksessa asuin käytössä olevaa jätevedeen tai vesijohtoon liittymätöntä kiinteistöä.

Lempäälän oman kulutuksen lisäksi vettä myydään Vesilahdelle ja osalle Pirkkalaa. Lempäälästä on myös varayhteys Akaan kaupungin Viialan taajamaan, jota pitkin ostettiin vettä HS-Vedeltä. Vuoden 2018 aikana vettä myytiin kaikkiaan 1 138 577 m³. Lisäystä edelliseen vuoteen oli noin 28 600 m³. Veden myynti kasvoi muutama vuoden lievän vähenemisen jälkeen.

Vuonna 2017 päivitettiin Lempäälän vesihuoltolaitoksen talousveden valvontatutkimusohjelma, joka on sosi- aali- ja terveysministeriön asetuksen talousveden laatuvaatimuksista ja valvontatutkimuksista (461/2000) mu- kainen. Asetus perustuu EU:n direktiiviin 98/83/EY. Asetuksessa annetaan talousveden laadusta vaatimuksia ja suosituksia. Ohjelma sisältää myös sellaisten Lempäälän kunnan alueella toimivien vesiosuuskuntien valvonta- tutkimukset, jotka ostavat vettä Lempäälän Vesi – liikelaitokselta.

Vesijohtoverkostossa ennalta ilmoittamattomia vesikatkoksia oli 5 kpl.

Syy	Pvm	Sijainti	Ihmisiä vedettä	Katkosaika (h)
250V runkojohto poikki	5.6.2018	Toimelankaari	250	24
63mm putkessa t-haara poikki	23.8.2018	Siskontie	30	5
110mm runkoventtiilin kansipultit poikki	22.6.2018	Tuuliala	30	7
Tampereentien alituksessa viallinen venttiili, joka aiheutti vesikatkoksen suunniteltua laajemmalle alueelle	19.9.2018	Halkola ja Kanavan alue	300	2,0
150V runkojohto poikki	21.12.2018	Keskusta	100	8

Vesijohtoverkostossa suoritettiin verkostosaneerauksien ulkopuolella palopostien ja venttiilien vaihtoja. Vesimittarivaihtoja tehtiin koko Lempäälän alueella yhteensä 319 kpl. Vesimittarien vaihtojen määrä on lisätty viime vuosina, mutta vesimittarivaihtojen määrää pitää edelleen lisätä, jotta vesimittarien vaihtoväli saadaan noin kymmeneen vuoteen. Mittarit vaihdetaan yleensä etäluettaviin, joita on 31.12.2018 tilanteessa yhteensä noin 1000 kpl.

Jatkuva veden laadunvalvonta v. 2018 pääverkosto

	Sallittu enimmäis- pituus	Lempäälä pohjoinen keskiarvo	Lempäälä eteläinen keskiarvo
Laatuvaatimukset			
Escherichia coli	0 pmy/100 ml	0	0
Laatusuositukset			
Koliformiset bakteerit	0 pmy/100 ml	0	0
Haju	1 *	Ei todettu	Ei todettu
Maku	1 *	Ei todettu	Ei todettu
Sameus	FNU	1,178	0
Väri	mg/l Pt	<5	<5
pH	6,5 - 9,5	8,36	8,18
Sähkönjohtavuus	2500 µS/cm	188,00	218,40
Rauta	200 µg/l	62,60	37,40
Mangaani	50 µg/l	7,22	18,20
Ammonium	0,50 mg/l	0,012	0,022
Ammoniumtyppi	0,40 mg/l		
Kokonaiskloori	mg/l	0,068	0,096
Sitoutunut kloori	mg/l		
Vapaa kloori	mg/l	0,054	0,054

1 * Käyttäjien hyväksyttävissä eikä epätavallisia muutoksia

Vuonna 2018 veden laatuvaatimukset jäivät täyttymättä yhdellä tarkkailukerralla. Heinäkuussa Marjamäen alueella Rauta ja Mangaani ylittyivät.

Jaksottainen veden laadunvalvonta 2016 - 2018

Määrittely	Kemiallinen laatu- vaatimus	Etelä 2018	Etelä 2017	Etelä 2016
Escherichia coli	0 pmy/100ml	0,0	0,0	0,0
Koliformiset bakteerit	0 pmy/100ml	0,0	0,0	0,0
Suolistop. enterokokit	0 pmy/100ml	0,0	0,0	0,0
Arseeni	10 µg/l	0,315	0,305	0,27
Bromaatti	10 µg/l			<2,5
Kadmium	5,0 µg/l	<0,08	<0,08	<0,08
Kromi	50 µg/l	<2	<2	<2
Kupari	2,0 mg/l	0,068	0,067	0,081
Fluoridi	1,5 mg/l	<0,15	<0,15	<0,15
Lyijy	10 µg/l	<0,1	<0,1	<0,8
Elohopea	1,0 µg/l	<0,005	<0,005	<0,005
Nikkeli	20 µg/l	1,7	1,7	2,0
Nitraatti	50 mg/l	2,6	2,5	2,0
Nitraattityppi	11,0 mg/l		1,56	0,45
Nitriitti	0,5 mg/l	0,043	0,239	0,079
Nitriittityppi	0,15 mg/l		0,010	0,024
Seleeni	10 µg/l			0,2
Trihalometaanit yhteensä	100 µg/l	0,56	0,56	<0,5

Määrittely	Laatusuositus	Etelä 2018	Etelä 2017	Etelä 2016
Pesäkkeiden lukumäärä (22°C)	ei epätavallisia muutoksia	0	0	0
Alumiini	200 µg/l	18	22	12
Ammoniumtyppi	0,50 mg/l		0,0125	0,036
Kloridi	250 mg/l	8,75	9,2	4,6
Sulfaatti	250 mg/l	30	31	30
Natrium	200 mg/l	15	16	15
Hapettuvuus	5,0 mg/l			0,7
Orgaanisen hiilen kokonaismäärä (TOC)	ei epätavallisia muutoksia	2	2,2	2,3

JÄTEVESI

Jäteveden käsittely

Kuokkalankosken rannalla sijaitsevalla jätevedenpuhdistamolla käsitellään Lempäälän ja Vesilahden jätevedet. Vuoden 2018 aikana jätevetä käsiteltiin kaikkiaan 1 600 933 m³. Vesilahdelta johdettiin jätevesiä 170 902 m³. Vesilahden ja Lempäälän välisen jätevesien johtamissopimuksen mukaisesti Vesilahti osallistui vuonna 2018 siirtolinjan käyttökustannuksiin ja puhdistamon investointi- ja käyttökustannuksiin. Säaksjärveltä ei johdettu jätevesiä Tampereelle vuonna 2018. Jätevedenpuhdistamon tulokset on esitetty seuraavien sivujen kuvaajissa.

Jäteveden johtaminen

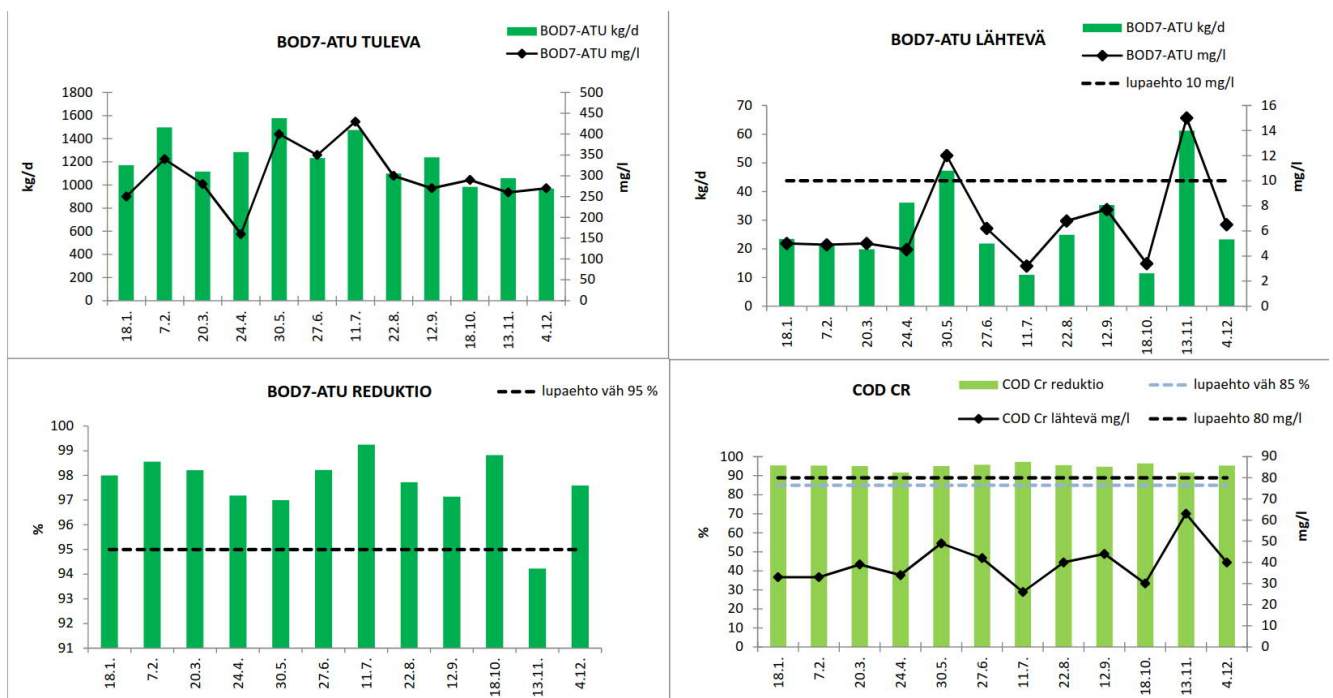
Jätevesiverkostossa on kaikkiaan 111 jätevedenpumppaamaa. (Tilanne 31.12.2018). Vuoden 2018 aikana asennettiin 5 jv-pumppaamaa.

Jätevesiverkostossa on 5488 viemärikaivoa, joista 31.12.2018 oli tarkemittattuna noin 77,6 %. Tarkemittaamat tomat kaivot on varustettu verkkotietojärjestelmässä suunnitelman mukaisilla tiedoilla. Lempäälän Veden hu- levesiverkostossa on 2552 kaivoa, joista tarkemittattu on noin 89,6 %.

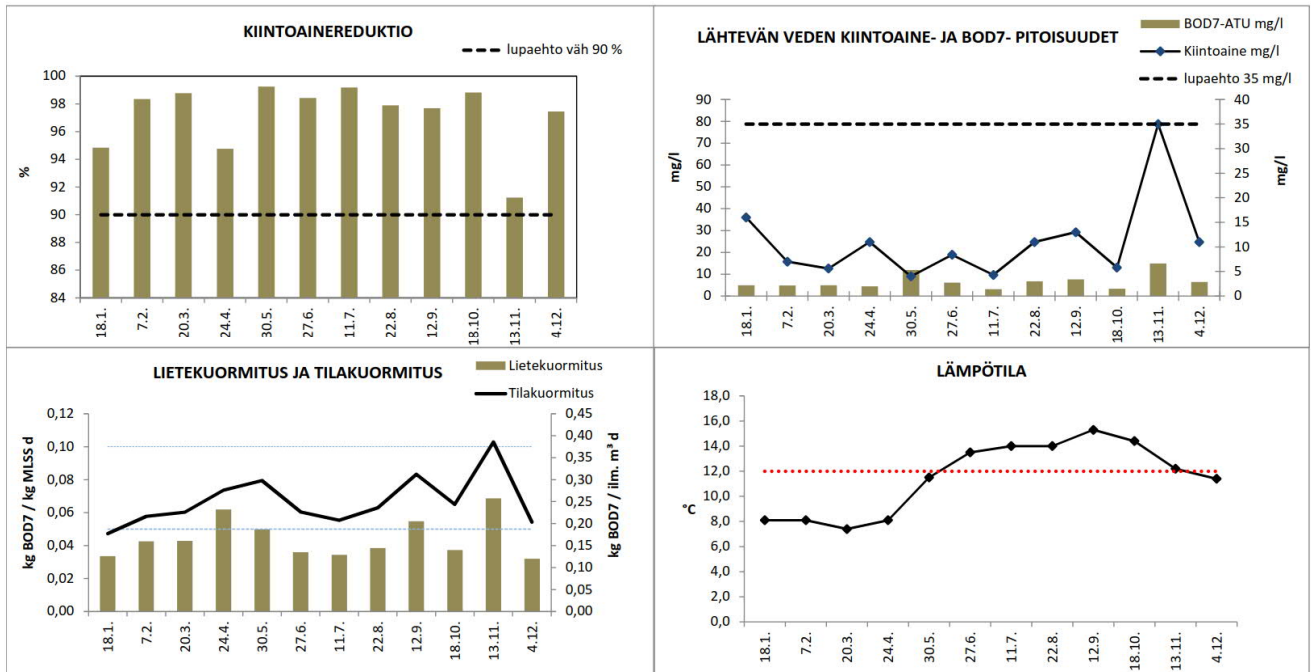
Jätevesiverkostossa laskuttamattoman jäteveden osuus käsitellystä jätevedestä oli 35,6 %. Laskuttamattoman jäteveden määrä vähentyi hieman edellisestä vuodesta (2017 38,6 %), vuoteen 2013 verrattuna laskuttamatto- man veden määrän on vähentynyt lähes 7 %. (2013 42 %).

Jätevesiverkoston vuotovesien vähentämiseen käytetään jatkuvasti huomiota. Näiden vuotovesien runsas määrä on ongelmallinen sekä puhdistamon, pumppaamoiden ja verkostojen kapasiteetin riittävyyden kan- nalta, että myös taloudellisessa mielessä. Samat vedet tulevat pumpatuiksi Lempäälässä jopa yhdeksään ker- taan, joten pumppaamoilla käytettävän energian määrässä on suuri säästöpotentiaali. Vesihuoltoverkostojen saneerausohjelmaa päivitettiin vuonna 2018. Saneerausohjelmassa merkittävässä osassa on viemäriverkoston vuotovesien vähentäminen.

Jätevedenpuhdistamon kuvaajia 2018







Lempäälän Jätevedenpuhdistamon vuosiraportit

Käsitelty vesi / kuukausi	minimi m3/päivä	keskiarvo m3/päivä	maksimi m3/päivä	Yhteensä
Tammikuu	4 139	5 716	9 384	160 035
Helmikuu	3 580	4 095	4 916	114 667
Maaliskuu	3 592	3 810	4 133	118 107
Huhtikuu	3 823	9 315	17 168	279 443
Toukokuu	3 773	4 845	7 891	150 198
Kesäkuu	3 137	3 137	4 922	105 609
Heinäkuu	3 021	3 346	4 335	103 726
Elokuu	2 792	3 347	3 921	103 766
Syyskuu	3 013	3 760	5 881	112 795
Lokakuu	3 256	3 736	5 231	115 827
Marraskuu	3 629	3 936	5 033	118 086
Joulukuu	3 175	3 828	5 110	118 674
Vuosi	2 792	4 422	17 168	1 600 933

Kuukausi	Ferrosulfaatti kg	Ferrosulfaatti g/m3	Kuivattu liete m3	Välppä- ja hiekkajäte kg	Tuotu sakokaivo- liete m3	Sähkönkulutus kWh
Tammikuu	35 543	222	232		580	76 203
Helmikuu	31 379	274	224	6 120	434	68 640
Maaliskuu	34 792	295	252	5400	681	68 633
Huhtikuu	32 916	118	168		798	74 382
Toukokuu	33 344	222	238	5 480	926	74 475
Kesäkuu	31 775	301	238	5 640	905	77 112
Heinäkuu	34 146	329	294	4 800	905	83 066
Elokuu	34 148	329	278	5 120	910	84 840
Syyskuu	33 038	293	238	6 220	715	85 037
Lokakuu	33 195	287	280		948	85 676
Marraskuu	28 727	243	280	5 240	885	85 167
Joulukuu	31 049	262	292	5 100	658,1	90 443
Vuosi	394 052	268	3 014	49 120	9 345	953 674

Energian ja sähkönkulutus

Jätevedenpuhdistamon maakaasukulutus lisääntyi hieman vuodesta 2017. Myös sähkönkulutus lisääntyi vuonna 2018 edellisvuoteen verrattuna. Syinä sähkönkulutuksen lisäykseen ovat toiminnan laajentuminen (jätevedenpumppaamot ovat lisääntyneet). Lisäksi useammassa vesijohdon painepiirissä nostettiin vedenjakelun painetta, jotta kaikilla liittyjillä olisi riittävä paine huippukulutustilanteissa. Puhdistamon sähkönkulutusta lisäsi lisäksi ilmastuskompressoreiden modifiointi, joka tähtää aiempaan parempaan tyypinpoiston tulokseen, mutta samalla vaikuttaa negatiivisesti sähkönkulutukseen, koska käytössä on aiemmassa poiketen useammin kaksi kompressoria yhtä aikaa.

Jätevedenpuhdistamon maakaasukulutus				
MWh	2018	2017	2016	2015
Tammikuu	58	61	86	59
Helmikuu	70	51	51	52
Maaliskuu	62	48	49	35
Huhtikuu	46	45	37	52
Toukokuu	19	27	17	26
Kesäkuu	13	18	13	16
Heinäkuu	9	13	9	10
Elokuu	10	14	12	12
Syyskuu	22	26	18	17
Lokakuu	27	32	38	33
Marraskuu	42	41	50	40
Joulukuu	55	51	51	45
Yhteensä	432	429	432	397

Sähkönkulutus MWh	2018	2017	2016	2015
Jätevedenpuhdistamo	948	908	832	807
Jätevedenpumppaamot	583	500	407	407
Käyttöveden valmistus	234	232	230	217
Käyttöveden siirto	445	412	539	522
Yhteensä	2209	2052	2 007	1 954

INVESTOINNIT

Lempäälän Vesi -liikelaitoksen nettoinvestoinnit olivat 2018 yhteensä 2 949 618 €. Avustuksia tmv. liikelaitos sai 11 958 €. Suurin investointikohde oli seudulliset yhteishankkeet, johon käytettiin yhteensä 1 050 507 €. Investoinnit ylittivät budjetoidun summan 134 617 eurolla. Ylitys aiheutui keskustan alueelle toteutetusta, budjetoitua laajemmasta, vesihuollon rakentamisesta.

INVESTOINNIT HANKKEITTAIN	TA 2018 alku- peräinen	TA 2018 muutokset	TA 2018 yhteensä	Toteuma 2018	Poikkeama 2018
Osakkeet				-6 475	6 475
Puhdistamon saneeraus	-30 000		-30 000	-41 498	11 498
Tuotot	100 000		100 000		100 000
Pumppaamoiden saneeraus	-320 000	-100 000	-420 000	-449 954	29 954
Vesihuollon seudulliset yhteishankkeet	-1 055 000		-1 055 000	-1 050 507	-4 493
Vedenottamot ja vesilaitokset	-60 000		-60 000	-79 937	19 937
Verkoston saneeraus	-850 000	100 000	-750 000	-629 848	-120 152
Marjamäen alueen vesihuolto	-80 000		-80 000	-128 591	48 591
Ahtialanjärven pv:n uusiminen	-190 000	180 000	-10 000	0	-10 000
Pienkohteet hankeryhmänä	-180 000		-180 000	-160 842	-19 158
Uusien kaava-alueiden vh suunnittelu ja rakentaminen	-150 000	-180 000	-330 000	-384 379	54 379
Kalusto			0	-17 585	17 585
Yhteensä menot	-2 915 000	0	-2 915 000	-2 949 618	34 617
Yhteensä tuotot	100 000	0	100 000	0	100 000
Yhteensä netto	-2 815 000		-2 815 000	-2 949 618	134 617

Investoinnin nimi	Toteuma 31.12.
Puhdistamon saneeraus	Puhdistamolla on uudistettu ja lisätty mittauksia, jotta päästäisiin mm. typenpoistovaatimuksiin.
Pumppaamoiden saneeraus	Pumppaamoita on saneerattu pumppaamoiden saneerausohjelman mukaisesti. On myös uudistettu jätevedenpumppaamoiden kaukovalvontaa. Määrärahan ylitys aiheutui kaukovalvonnan uudistamisen tarpeen laajentumisesta työn edetessä. Samassa yhteydessä on uusittu myös mm. pumppaamoiden sähkölaitteita.

Vesihuollon seudulliset yhteishankkeet	On rakennettu suunnitellusti siirtoviemäriä Kuljussa ja Sääksjärvellä. Samassa yhteydessä on rakennettu vesijohtoa, jotta voidaan vastata vedenjakelun tarpeisiin tulevaisuudessa.
Vedenottamot ja vesilaitokset	Vedenottamoilla ja vesilaitoksilla on mm. uudistettu Kiviahon paineenkorotusasema ja viimeistelty kaukovalvonnan uudistamista.
Verkoston saneeraus	Vesihuoltoverkostoja saneerattiin saneerausohjelman mukaisesti. Hollossa töitä toteutettiin samassa yhteydessä katutöiden kanssa. Pelkkää vesihuoltoa saneerattiin mm. Hakkarissa ja Sääksjärvellä.
Marjamäen alueen vesihuolto	Marjamäessä rakennettiin vesihuoltoa mahdollistamaan uusien yritystonttien liittyminen mm. korttelin 911 alueella.
Uusien kaava-alueiden vh	Kiimakallion alueella rakennettiin vesihuoltoa uudelle kaava-alueelle. Määrärahan ylitys aiheutui suunniteltua laajemmasta vesihuollon rakentamisesta keskustan alueella välillä Aavankatu-Manttaalitie-Makasiinitie.
Ahtialanjärven pv:n uusiminen	Hanke toteuttaminen siirtyi sijoitussopimusten takia ja jotta yhteisrakentaminen Lempäälän Lämmön sekä sähkö- ja teleoperaattoreiden kanssa olisi mahdollista.
Pienkohteet hankeryhmänä	Vesihuoltoa on rakennettu mm. Soravuorentien ja Rautalinintien läheisyyteen.
Vesiliikelaitoksen kalusto	Vuonna 2018 otettiin käyttöön uusi vesihuollon laskutusjärjestelmä.

Rakennetut vesihuoltolinjat 2018

Vuonna 2018 rakennettiin jätevesiviemäriä 730 m, paineviemäriä 2865 m, vesijohtoa 2619 m ja hulevesiviemäreitä noin 861 m. Uudisrakentamisen suunnitelmat laadittiin osin konsulttien ja osin teknisen toimen oman henkilöstön toimesta. Verkostoa rakennetaan urakalla sekä Lempäälän Veden toimesta omajohtoisesti.

Huippuvuosista verkostojen rakentaminen on vähentynyt huomattavasti. Vesihuollon rakentamista on tilastoitu vuodesta 1973. Esimerkiksi huippuvuonna 1990 rakennettiin vesijohtoa yli 22 kilometriä.

Kohde	Vesij.	Jätev.	Painev.	Hulev.	Jv-kaiv.	Sv-kaiv.
Metsäsaarentie	63mm/486m		63mm/486m			
Punalakintie	63mm / 128m 225 mm / 210 m	160mm / 128 m	500 mm / 210 m x 2	250mm /55 m	5	3
Aavankatu-Manttaalitie	110mm / 125m	160mm / 106m	63mm / 45 m	315 mm / 35m 250mm / 52 m 200mm / 72 m	4	5
Tampereentie 39	63mm / 25m	160mm / 180m 110mm / 12 m	63mm / 25m		3 ja 1 JVP	
Makasiinitie	225mm / 358 m		63mm / 295m	400mm/143 m	1 JVP	5
Kortteli 911	110mm / 422 m 40mm / 90m	160mm / 266m	63mm / 74 m	250mm / 66m 315mm /102m 400mm / 336m	9 1 JVP	13
Kulju-Sääksjärvi siirtoviemäri	225mm / 665m		500mm / 665m x 2			
Toimelankaari-Varastotie	400mm / 200m	160mm / 211m				
Soravuorentie			63mm / 190 m		2 x JVP	

Verkoston saneeraus

Tarjouskilpailun mukaan valittu Uponor Oy saneerasi vesijohtoa ja jätevesiviemäriä mm. Hakkarissa ja Sääksjärvellä. Lisäksi vesijohtoa saneerattiin myös auki kaivaen omien työntekijöiden toimesta ja kilpailutettujen koneiden toimesta mm. Hakkarissa.

Saneeratut vesihuoltolinjat yhteensä:

- Vesijohtoverkosto 686 m.
- Jätevesiverkosto 1222 m.
- Kaivoja 60 kpl.

Saneerausvolyyymi oli noin 0,23 % vesijohdon osalta ja 0,51 % viemäriin osalta koko verkostosta. Vuodesta 2017 vesijohdon saneerausvolyyymi laski (0,44 % - 0,23 %). Myös viemäriin suhteen saneerausvolyyymi laski (0,59 % - 0,51 %).

Kohde	Vesijohto koko mm	Vesijohto määrä m	Jätevesi koko mm	Jätevesi määrä m	Kaivoja kpl
Myllyranta			225 150V	564 241	22
Tampereentie- Paloaukea	200 100	157 123	300 150	72 50	7
Lähdetie			400	46	1
Ratatie	110	270	200	215	10
Toimelankaari	250	86			
Hakkarintie	100	50			
Sammalpolku			225	34	1
Yksittäiset kaivosaneeraukset					19

SELONTEKO SISÄISESTÄ VALVONNASTA JA RISKIENHALLINNAN JÄRJESTÄMISESTÄ

Sisäinen valvonta

Sisäinen valvonta tuottaa pääosin riittävän varmuuden toiminnan tuloksellisuudesta, lakien ja hyvän hallintotavan noudattamisesta, varojen ja omaisuuden turvaamisesta sekä johtamisen edellyttämän luotettavan toiminnallisen ja taloudellisen informaation riittävydestä. Lempäälän Vesi – liikelaitoksen sisäisessä valvonnassa on noudatettu samoja periaatteita kuin koko kunnankin sisäisessä valvonnassa.

Riskit toiminnalle ja riskienhallinnan järjestäminen

Tilikauden aikana ei ole raportoitu merkittävistä riskeistä, joista olisi aiheutunut vahinkoa Lempäälän Veden toiminnalle. Omaisuuden hankinnassa, luovutuksessa tai käyttöarvossa ei ole todettu menetyksiä, arvon alenuksia tai jouduttu korvausvastuuseen tai muuhun oikeudelliseen vastuuseen. Toiminnan riskejä on arvioitu useiden eri menetelmien avulla. (SSP, WSP jne.). Riskien arvioinnissa hyödynnettiin koko henkilöstön kokemusta.

Arvio tulevasta kehityksestä

Vesihuoltoverkostojen saneeraus edellyttää tulevinakin vuosina runsaasti panostusta, jotta verkostojen käyttökunto saadaan pidettynä hyvänä. Yleisesti vesihuoltoalalla riskiä aiheuttaa verkostojen ikääntyminen. Lempäälän Vedessä aiheeseen on puututtu päivittämällä vesihuoltoverkostojen saneerausohjelma vuonna 2018 ja saneeraamalla verkostoja saneerausohjelman mukaisesti. 2018 liikelaitoksen investoinneista yli 1,1 Milj. € kohdentui verkosto- ja muun omaisuuden korvausinvestointeihin. Tulevina vuosina korvausinvestoinnit on pidettävä mm. verkostojen saneerausohjelmassa esitetyllä tasolla.

Pirkanmaan keskuspuhdistamohanke on suunnittelussa ja puhdistamon arvioitu valmistumisajankohta vuodenvaihteessa 2023 - 2024. Hanke toteutuu osakeyhtiömuotoisena. Keskuspuhdistamo Oy vastaa pelkästään jäteveden puhdistuksesta m³-hinnalla. Kunnat osallistuvat puhdistamoinvestointiin jätevesimäärävarauksellaan. Lempäälä sitoutui hankkeeseen vuonna 2016. Tavoitteeksi asetettiin, että vuoteen 2030 mennessä kaikki Lempäälän jätevedet johdetaan keskuspuhdistamoon. Sittemmin siirtoviemäri aikataulua on päivitetty siten, että vuonna 2025 on tavoitteena saada johdettua kaikki jätevedet keskuspuhdistamolle.

Vuonna 2015 laadittiin varavesisopimus HS-Vesi Oy:n kanssa (Viiala – Koskenkylä-Lempäälä) yhdysvesijohdon hyödyntämisestä. Vuonna 2016 veden osto HS-Vedeltä saatiin koko vuoden osalta käyttöön ja vuonna 2017 veden oston määrä HS-Vedeltä vakiintui. Omista ottamoista saatavan veden määrää ei ole mahdollista merkittävästi nostaa, minkä takia vesijohtoyhteydet eri suuntiin ovat tärkeässä roolissa. Tärkeää on kuitenkin vähentää edelleen vuotovesien määrää, jotta vedenoston ja toisaalta myös jätevesien johtamisen ja käsittelyn kustannukset saadaan pidettyä kurissa.

Tulevina vuosina vuosittainen investointitaso tulee hieman nousemaan, koska korvausinvestoinneista (mm. verkoston saneeraus) ei pidä luopua ja toisaalta täytyy investoida uusien kaava-alueiden vesihuoltoon ja mm. jätevesien johtamiseen Tampereelle. Myös vedenhankinnan puolella on investoitava edelleen vedenhankintaan Tampereelta (yhteys Vuores – Säöksjärven alavesisäiliö), jotta vedenhankinta voidaan turvata tulevaisuudessakin. Lisäksi siirtoviemäri rakentamisen yhteydessä on varauduttava lisäämään myös vesijohdon kapasiteettia rakentamalla samalla uutta runkovesijohtoa.

Vuonna 2018 liittymismaksutuloja kertyi budjetoitua tasoa enemmän. Viime vuosien aikana rakentamattomien tonttien määrä on selvästi vähentynyt. Toisaalta kaavoituksessa on vireillä uusia yritys- ja asuinalueita, joten voidaan arvioida, että yleisen rakentamisen pysyessä hyvällä tasolla, myös liittymismaksutuloja kertyy merkittävästi. Erityisesti rivi- ja kerrostalojen rakentaminen tuottaa suhteessa hyvin tuloja. Liittymismaksut ovat Lempäälän Vesi – liikelaitoksella pelkästään siirtokelpoisia, joten niistä saatavat tuotot ovat tuloslaskelmaan kirjattavaa tuloa liikelaitokselle.

TILINPÄÄTÖSLASKELMAT

Lempäälän Vesi -liikelaitos tuloslaskelma ja sen tunnusluvut

	1.1.-31.12.2018	1.1.-31.12.2017	
Liikevaihto	5 938 321,42		5 741 347,95
Valmistus omaan käyttöön	197 058,99		79 753,06
Liiketoiminnan muut tuotot	2 468,65		24 043,40
Materiaalit ja palvelut			
Aineet, tarvikkeet ja tavarat			
Ostot tilikauden aikana	-1 376 676,20	-1 288 739,09	
Palvelujen ostot	<u>-774 762,43</u>	<u>-695 702,51</u>	-1 984 441,60
Henkilöstökulut			
Palkat ja palkkiot	-548 622,16	-452 620,16	
Henkilösivukulut			
Eläkekulut	-149 684,22	-113 265,07	
Muut henkilösivukulut	<u>-19 710,76</u>	<u>-19 977,50</u>	-585 862,73
Poistot ja arvonalentumiset			
Suunnitelman mukaiset poistot	<u>-2 567 948,24</u>	<u>-2 474 049,66</u>	
Arvonalentumiset	-2 567 948,24		-2 474 049,66
Liiketoiminnan muut kulut	<u>-25 580,63</u>		<u>-46 538,21</u>
Liikelylijäämä (-alijäämä)	674 864,42		754 252,21
Rahoitustuotot ja -kulut			
Korkotuotot			
Muut rahoitustuotot	9 025,92	13 914,24	
Muille maksetut korkokulut	-34 763,70	-56 403,45	
Korvaus peruspääomasta	-294 307,34	-294 307,34	
Muut rahoituskulut	<u>-0,25</u>	<u>-332,12</u>	<u>-337 128,67</u>
Ylijäämä (alijäämä) ennen satunaisia eriä	354 819,05		417 123,54
Satunnaiset tuotot ja kulut			
Satunnaiset tuotot			
Satunnaiset kulut	<u>0,00</u>		<u>0,00</u>
Ylijäämä (alijäämä) ennen varauksia	354 819,05		417 123,54
Poistoeron lisäys (-) tai vähennys (+)			
Tilikauden ylijäämä (alijäämä)	354 819,05		417 123,54
 LIKELAITOKSEN TUNNUSLUVUT			
Sijoitetun pääoman tuotto, %	3,4		3,9
Kunnan sijoittaman pääoman tuotto, %	4,6		5,2
Voitto, %	6,0		7,3

Lempäälän Vesi-liikelaitos rahoituslaskelma ja sen tunnusluvut

	2018		2017	
Toiminnan rahavirta				
Liikelyljäämä (-alijäämä)	674 864,42		754 252,21	
Poistot ja arvonalentumiset	2 567 948,24		2 474 049,66	
Rahoitustuotot ja -kulut	-320 045,37	2 922 767,29	-337 128,67	2 891 173,20
Investointien rahavirta				
Investointimenot	-2 949 617,94		-2 581 540,09	
Rahoitusosuudet investointeihin		<u>-2 949 617,94</u>	<u>30 578,28</u>	<u>-2 550 961,81</u>
Toiminnan ja investointien rahavirta		-26 850,65		340 211,39
Rahoituksen rahavirta				
Lainakannan muutokset				
Pitkäaikaisten lainojen lisäys muilta	1 000 000,00			
Pitkäaikaisten lainojen vähennys muilta	-966 664,00		-966 664,00	
Lyhytaikaisten lainojen muutos muilta		<u>33 336,00</u>	<u>1 000 000,00</u>	<u>33 336,00</u>
Oman pääoman muutokset		0,00		0,00
Muut maksuvalmiuden muutokset				
Saamisten muutos muilta	26 886,84		-41 708,01	
Korottomien velkojen muutos kunnalta	-75 246,66		-337 524,33	
Korottomien velkojen muutos muilta	<u>41 874,47</u>	<u>-6 485,35</u>	<u>5 684,95</u>	<u>-373 547,39</u>
Rahoituksen rahavirta		26 850,65		-340 211,39

Rahavarojen muutos

LIIKELAITOKSEN TUNNUSLUVUT

Investointien tulorahoitus, %	99,1	111,8
Lainanhoitokate	3,0	2,5
Quick ratio	0,17	0,22
Current ratio	0,17	0,22

Lempäälän Vesi -liikelaitos tase ja sen tunnusluvut

VASTAAVAA	2018	2017
A PYSYVÄT VASTAAVAT	24 511 580,37	24 129 910,67
I Aineettomat hyödykkeet	15 866,06	34 100,01
Aineettomat oikeudet	15 866,06	8 860,77
Muut pitkävaikutteiset menot	0,00	25 239,24
II Aineelliset hyödykkeet	24 420 087,17	24 026 658,52
1. Maa- ja vesialueet	94 744,27	92 199,92
2. Rakennukset	2 440 435,70	2 710 282,14
3. Kiinteät rakenteet ja laitteet	21 774 068,51	21 081 517,68
4. Koneet ja kalusto	43 401,95	68 222,04
5. Ennakkomaksut ja keskeneräiset hankinnat	67 436,74	74 436,74
III Sijoitukset	75 627,14	69 152,14
1. Osakkeet ja osuudet	58 977,14	52 502,14
4. Muut saamiset	16 650,00	16 650,00
C VAIHTUVAT VASTAAVAT	580 492,63	607 379,47
II Saamiset	580 492,63	607 379,47
Lyhytaikaiset saamiset	580 492,63	607 379,47
1. Myyntisaamiset	569 298,14	604 102,29
4. Muut saamiset	1 310,04	1 310,04
5. Siirtosaamiset	9 884,45	1 967,14
VASTAAVAA YHTEENSÄ	<u>25 092 073,00</u>	<u>24 737 290,14</u>

VASTATTAVAA	2018	2017
A OMA PÄÄOMA	14 028 939,66	13 674 120,61
I Peruspääoma	9 810 244,61	9 810 244,61
IV Edellisten tilikausien ylijäämä (alijäämä)	3 863 876,00	3 446 752,46
V Tilikauden ylijäämä (alijäämä)	354 819,05	417 123,54
B POISTOERO JA VAPAAEHTOISET VARAUKSET	0,00	0,00
1. Poistoero		
E VIERAS PÄÄOMA	11 063 133,34	11 063 169,53
I Pitkäaikainen	7 724 490,60	7 791 154,60
2. Lainat rahoitus- ja vakuutuslaitoksilta	3 750 016,00	3 816 680,00
7. Liittymismaksut ja muut velat	3 974 474,60	3 974 474,60
II Lyhytaikainen	3 338 642,74	3 272 014,93
1. Joukkovelkakirjalainat	1 000 000,00	1 000 000,00
2. Lainat rahoitus- ja vakuutuslaitoksilta	1 066 664,00	966 664,00
6. Ostovelat	457 509,33	484 873,07
8. Korottomat velat kunnalta	402 584,75	477 831,47
9. Liittymismaksut ja muut velat	289 399,68	258 146,79
10. Siirtovelat	122 484,98	84 499,60
VASTATTAVAA YHTEENSÄ	<u>25 092 073,00</u>	<u>24 737 290,14</u>
	0,00	0,00
LIIKELAITOKSEN TUNNUSLUVUT		
Omavaraisuusaste, %	55,9	55,3
Suhteellinen velkaantuneisuus, %	186	192
Kertynyt yli-/alijäämä, 1000 €	4 218,7	3 863,9
Lainakanta 31.12., 1000 €	5 817	5 783
Lainasaamiset 31.12., 1000 €	0	0

LIITETIEDOT

Tilinpäätöksen laatimista koskevat liitetiedot

1. ARVOSTUSPERIAATTEET JA -MENETELMÄT SEKÄ JAKSOTUSPERIAATTEET JA -MENETELMÄT

JAKSOTUSPERIAATTEET

Tulot ja menot on merkitty tuloslaskelmaan suoriteperusteella mukaisesti. Suoriteperusteesta poiketen verotulot on kirjattu niiden tilitysjankohdan mukaisesti ao. tilikaudelle

PYSYVIEN VASTAAVIEN ARVOSTUS

Pysyvien vastaavien aineettomat ja aineelliset hyödykkeet on merkitty taseeseen hankintamenoon vähennettynä suunnitelman mukaisilla poistoilla ja investointimenoihin saaduilla rahoitusosuuksilla. Suunnitelman mukaiset poistot on laskettu hyväksytyyn poistosuunnitelman mukaisesti. Poistosuunnitelman mukaiset suunnitelmapoistojen laskentaperusteet on esitetty tuloslaskelman liitetiedoissa.

SIJOITUSTEN ARVOSTUS

Pysyvien vastaavien sijoitukset on merkitty taseeseen hankintamenoon tai sitä alempaan arvoon.

VAIHTO-OMAISUUDEN ARVOSTUS

Vaihto-omaisuus on merkitty taseeseen hankintameno mukaisena. Tilinpäätöksessä varaston arvo on kirjattu alimman hinnan mukaan.

RAHOITUSOMAISUUDEN ARVOSTUS

Saamiset on merkitty taseeseen nimellisarvoon tai sitä alempaan todennäköiseen arvoon.

Rahoitusomaisuusarvopaperit on merkitty taseeseen hankintamenoon tai sitä alempaan todennäköiseen luovutushintaan.

Tuloslaskelmaa koskevat liitetiedot

6. TOIMINTATUOTTOJEN ERITTELY

	2018	2017
Vesimaksut	1 539 227	1 495 851
Jätevesimaksut	2 146 925	2 116 537
Perusmaksut vesi	281 624	287 455
Perusmaksut jätevesi	286 684	271 556
Perusmaksut hulevesi	17 016	15 171
Liittymismaksut vesi	512 327	474 125
Liittymismaksut jätevesi	563 354	536 838
Liittymismaksut hulevesi	126 740	89 839
Muut liiketoiminnan tuotot	114 073	140 947
Muut liiketoiminnan tuotot hulevesi	21 942	13 902
Muut myyntituotot		
Muut yhteistoimintakorvaukset vesi	201 229	175 913
Muut yhteistoimintakorvaukset jätevesi	113 850	123 205
Muut tuotot		228
Muut vuokratuotot	13 330	12 954
Muut tuet ja avustukset	0	10 870
Yhteensä	5 938 321	5 765 391

11. SELVITYS SUUNNITELMAN MUKAISTEN POISTOJEN PERUSTEISTA JA NIIDEN MUUTOKSISTA

Poistonalaisten hyödykkeiden poistot on laskettu Lempäälän kunnanvaltuuston 12.12.2012 vahvistaman poistosuunnitelman mukaisesti. Mikäli poistosuunnitelmassa on omaisuuslajin kohdalla välys, on käytetty tiukinta/lyhintä poistoaikaa. Kiinteiden rakenteiden ja laitteiden osalta poistot tehdään käyttöönottilikaudelta yksinkertaistetun menetelmän mukaisesti puolet koko tilikauden normaalipoistosta. Muiden omaisuuslajien osalta poistot on aloitettu, kun hyödyke on otettu käyttöön.

Investointiraja on 10 000 euroa. Ensikertaisen kalustamisen osalta ei noudateta rakennusten poistoaikaa vaan kaluston. Poistosuunnitelmana käytetään samaa kuin Lempäälän kunta käyttää.

12. PAKOLLISTEN VARAUSTEN MUUTOKSET

Tasetta koskevat liitetiedot

TASEEN VASTAAVIA KOSKEVAT LIITETIEDOT

19. PYSYVÄT VASTAAVAT

	1.1.2018	Arvon- koro- tukset	Vähennykset	Lisäykset	Rahoitus- osuudet tili- kaudella	Siirrot kesken- eräisistä hankin- noista	Kertyneet poistot tilikaudella	31.12.2018
Aineettomat hyödykkeet	8 861			17 585			-10 580	15 866
Muut pitkävaikutteiset menot	25 239						-25 239	0
Maa- ja vesialueet	92 200			2 544				94 744
Rakennukset	2 710 282						-269 846	2 440 436
Kiinteät rakenteet ja laitteet	21 081 517			2 923 014		7 000	-2 237 463	21 774 068
Koneet ja kalusto	68 222						-24 820	43 402
Ennakkomaksut ja keskeneräiset hankinnat	74 436					-7 000		67 436
							-2 567 948	

	2018	2017
Maa- ja vesialueet		
Kiinteistöjen liittymismaksut	87 101	84 557
Muut maa- ja vesialueet	7 643	7 643
Maa- ja vesialueet yhteensä	94 744	92 200

	Muut osakkeet ja osuudet	Muut saamiset muilta/Liittymismaksut	SIIJOITUKSET YHTEENSÄ
Sijoitukset			
Hankintameno 1.1.	52 502	16 650	69 152
Lisäykset	6 475		6 475
Vähennykset			
Hankintameno 31.12.	58 977	16 650	75 627

24. SIIRTOSAAMISIIN SISÄLTÄVÄT OLENNAISET ERÄT

	2018	2017
Lyhytaikaiset siirtosaamiset		
Siirtyvät korot	164	0
Saamiset KELA:lta	689	1 887
Muut siirtosaamiset, Keva varhemaksun	9 031	80
Lyhytaikaiset siirtosaamiset yhteensä	9 884	1 967

TASEEN VASTATTAVIA KOSKEVAT LIITETIEDOT

25. OMA PÄÄOMA

	2018	2017
Peruspääoma 1.1	9 810 245	9 810 245
Lisäykset tilikaudella		
Vähennykset tilikaudella		
Peruspääoma 31.12	9 810 245	9 810 245
Muut omat rahastot 1.1		
Siirrot rahastoon		
Siirrot rahastosta		
Siirto edellisten tilikausien yli/alijäämään		
Muut omat rahastot 31.12		
Edellisten tilikausien yli/alijäämä	3 863 876	3 446 752
Tilikauden yli/alijäämä	354 819	417 124
OMA PÄÄOMA YHTEENSÄ	14 028 940	13 674 121

26. ERITTELY POISTOEROISTA

27. PITKÄAIKAISET VELAT

Pitkäaikaiset velat, jotka erääntyvät myöhemmin kuin viiden vuoden kuluttua.

	2018	2017
Lainat rahoitus- ja vakuutuslaitoksilta	1 883 360	1 750 024

32. MUUT VELAT

	2018	2017
Muut velat/ pitkäaikainen		
Liittymismaksut	3 974 475	3 974 475
Muut velat		
Muut velat/ pitkäaikainen yhteensä	3 974 475	3 974 475
Muut velat/ lyhytaikainen		
Liittymismaksut		
Muut velat	289 400	258 147
Muut velat/ lyhytaikainen yhteensä	289 400	258 147

33. SIIRTOVELKOHIN SISÄLTYVÄT OLENNAISET ERÄT

	2018	2017
Lyhytaikaiset siirtovelat		
Siirtyvät korot	5 149	7 671
Lomapalkkajaksotus	99 410	69 296
Palkkojen jaksotus	17 926	7 533
Lyhytaikaiset siirtovelat yhteensä	122 485	84 500

Henkilöstöä koskevat liitetiedot

42. HENKILÖSTÖN LUKUMÄÄRÄ 31.12.

	2018	2017
Henkilöstö yhteensä 31.12.	15	14

43. HENKILÖSTÖKULUT

	2018	2017
Henkilöstökulut tuloslaskelman mukaan	718 017	585 863
Henkilöstökuluja aktivoitu aineettomiin ja aineellisiin hyödykkeisiin	159 877	79 753

LEMPÄÄLÄN VESI -LIIKELAITOKSEN TULOSLASKELMAN TOTEUTUMINEN 1.1.-31.12.2018

1 000 €	Alkuperäinen talousarvio	Toteutuma 1-12 / 2018	Poikkeama	Tot-%
Liikevaihto	5 576	5 938	-363	106,5 %
Valmistus omaan käyttöön	213	197	16	92,6 %
Liiketoiminnan muut tuotot		2	-2	
Materiaalit ja palvelut	-1 796	-2 151	356	119,8 %
Aineet tarvikkeet ja tavarat	-1 190	-1 377	187	115,7 %
Palvelujen ostot	-606	-775	169	127,8 %
Henkilöstökulut	-710	-718	8	101,2 %
Palkat ja palkkiot	-552	-549	-4	99,4 %
Henkilösivukulut	-158	-169	12	107,6 %
Eläkekulut	-136	-150	14	110,3 %
Muut henkilösivukulut	-22	-20	-2	90,4 %
Poistot ja arvonalentumiset	-2 536	-2 568	32	101,3 %
Suunnitelman mukaiset poistot	-2 536	-2 568	32	101,3 %
Liiketoiminnan muut kulut	-33	-26	-7	77,8 %
Liikelylijäämä (-alijäämä)	714	675	39	94,5 %
Rahoitustuotot ja -kulut	-335	-320	-15	95,5 %
Muut rahoitustuotot	10	9	1	90,3 %
Muille maksetut korkokulut	-50	-35	-23	69,5 %
Korvaus peruspääomasta	-294	-294	0	100,0 %
Muut rahoituskulut	-1	0	-1	0,0 %
Ylijäämä (alijäämä) ennen satunnaisia eriä	379	355	24	93,6 %
Ylijäämä (alijäämä) ennen varauksia	379	355	24	93,6 %
Tilikauden ylijäämä (alijäämä)	379	355	24	93,6 %

Esitys tilikauden tuloksen käsittelystä

Johtokunta esittää tilikauden tuloksen käsittelystä seuraavaa:

Tilikauden ylijäämä 354 819,05 € siirretään taseen omaan pääomaan tilikauden ylijäämä- / alijäämä-tilille.

HULEVESI

Hulevesi tuloslaskelma

	1.1.-31.12.2018		1.1.-31.12.2017	
Liikevaihto		165 699		118 912
Valmistus omaan käyttöön				
Liiketoiminnan muut tuotot				
Materiaalit ja palvelut				
Aineet, tarvikkeet ja tavarat				
Ostot tilikauden aikana		-3 957		-2 286
Palvelujen ostot		<u>-13 090</u>		<u>-4 737</u>
Henkilöstökulut				
Palkat ja palkkiot		-31 834		-30 421
Henkilösivukulut				
Eläkekulut		-5 348		-5 326
Muut henkilösivukulut		<u>-1 159</u>		<u>-1 395</u>
Poistot ja arvonalentumiset				
Suunnitelman mukaiset poistot		-80 415		-83 517
Arvonalentumiset		<u>-80 415</u>		<u>-83 517</u>
Liiketoiminnan muut kulut				
Liikelylijäämä (-alijäämä)		-557		-391
Rahoitustuotot ja -kulut		29 339		-9 161
Korkotuotot				
Muut rahoitustuotot		181		278
Muille maksetut korkokulut		-1 423		-2 308
Korvaus peruspääomasta		-16 572		-16 572
Muut rahoituskulut		<u>-17 814</u>		<u>-7</u>
Ylijäämä (alijäämä) ennen satunaisia eriä		11 525		-18 608
Satunnaiset tuotot ja kulut				
Satunnaiset tuotot				
Satunnaiset kulut		<u>0</u>		<u>0</u>
Ylijäämä (alijäämä) ennen varauksia		11 525		-27 770
Poistoeron lisäys (-) tai vähennys (+)				
Tilikauden ylijäämä (alijäämä)		11 525		-27 770

Hulevesi rahoituslaskelma

	2018		2017	
Toiminnan rahavirta				
Liikelylijäämä (-alijäämä)	29 339		-9 161	
Poistot ja arvonalentumiset	80 415		83 517	
Rahoitustuotot ja -kulut	-17 814	91 940	-18 608	55 748
Investointien rahavirta				
Investointimenot	-59 052		-22 862	
Rahoitusosuudet investointeihin		-59 052		-22 862
Toiminnan ja investointien rahavirta		<u>32 888</u>		<u>32 886</u>
Rahoituksen rahavirta				
Lainakannan muutokset				
Pitkäaikaisten lainojen lisäys muilta	40 900			
Pitkäaikaisten lainojen vähennys muilta	-39 563		-39 563	
Lyhytaikaisten lainojen muutos muilta		1 337	40 900	1 338
Oman pääoman muutokset		0		0
Muut maksuvalmiuden muutokset				
Saamisten muutos muilta	539		-1 952	
Korottomien velkojen muutos kunnalta	-38 090		-29 773	
Korottomien velkojen muutos muilta	3 325	-34 225	-2 498	-34 223
Rahoituksen rahavirta		<u>-32 888</u>		<u>-32 886</u>

Hulevesi tase ja sen tunnusluvut

VASTAAVAA	2018	2017
A PYSYVÄT VASTAAVAT	883 966	905 329
II Aineelliset hyödykkeet	883 966	905 329
1. Maa- ja vesialueet		
2. Rakennukset		
3. Kiinteät rakenteet ja laitteet	883 966	905 329
4. Koneet ja kalusto		
5. Ennakkomaksut ja keskeneräiset hankinnat		
III Sijoitukset	0	0
1. Osakkeet ja osuudet		
4. Muut saamiset		
C VAIHTUVAT VASTAAVAT	11 409	11 948
II Saamiset	11 409	11 948
Lyhytaikaiset saamiset	11 409	11 948
1. Myyntisaamiset	11 215	11 908
3. Muut saamiset		0
4. Siirtosaamiset	194	39
VASTAAVAA YHTEENSÄ	<u>895 375</u>	<u>917 277</u>
VASTATTAVAA	2018	2017
A OMA PÄÄOMA	431 998	420 473
I Peruspääoma	552 384	552 384
IV Edellisten tilikausien ylijäämä (alijäämä)	-131 910	-104 140
V Tilikauden ylijäämä (alijäämä)	11 525	-27 770
B POISTOERO JA VAPAAEHTOISET VARAUKSET	0	0
1. Poistoero		
E VIERAS PÄÄOMA	463 377	496 804
I Pitkäaikainen	358 197	360 949
2. Lainat rahoitus- ja vakuutuslaitoksilta	153 452	156 205
7. Liittymismaksut ja muut velat	204 745	204 745
II Lyhytaikainen	105 180	135 855
2. Lainat rahoitus- ja vakuutuslaitoksilta	84 553	80 463
6. Ostovelat	9 064	7 071
8. Korottomat velat kunnalta	3 218	41 308
9. Liittymismaksut ja muut velat	5 788	5 163
10. Siirtovelat	2 557	1 850
VASTATTAVAA YHTEENSÄ	<u>895 375</u>	<u>917 277</u>

ALLEKIRJOITUKSET

Tilinpäätöksen allekirjoitus

Lempäälässä 19.3.2019

Tilintarkastusmerkintä

Olemme tarkistaneet tilinpäätöksen

Lempäälässä pä kuuta 2019